

## **Prospecto: información para el usuario**

### **Levemir 100 unidades/ml solución inyectable en pluma precargada Insulina detemir**

Lea todo el prospecto detenidamente antes de empezar a usar este medicamento porque contiene información importante para usted.

- Conserve este prospecto, ya que puede tener que volver a leerlo.
- Si tiene alguna duda, consulte a su médico, enfermero o farmacéutico.
- Este medicamento se le ha recetado solamente a usted, y no debe dárselo a otras personas aunque tengan los mismos síntomas que usted, ya que puede perjudicarles.
- Si experimenta efectos adversos, consulte a su médico, enfermero o farmacéutico, incluso si se trata de efectos adversos que no aparecen en este prospecto. Ver sección 4.

#### **Contenido del prospecto**

1. Qué es Levemir y para qué se utiliza
2. Qué necesita saber antes de empezar a usar Levemir
3. Cómo usar Levemir
4. Posibles efectos adversos
5. Conservación de Levemir
6. Contenido del envase e información adicional

#### **1. Qué es Levemir y para qué se utiliza**

Levemir es una insulina moderna (análogo de insulina) de acción prolongada. Las insulinas modernas son versiones mejoradas de la insulina humana.

Levemir se utiliza para reducir los niveles altos de azúcar en sangre en adultos, adolescentes y niños de 1 año de edad en adelante con diabetes. La diabetes es una enfermedad en la que el cuerpo no produce suficiente insulina para controlar el nivel de azúcar en sangre.

Levemir se puede utilizar con insulinas de acción rápida administradas en relación con las comidas. En el tratamiento de la diabetes mellitus tipo 2, Levemir también se puede utilizar en combinación con comprimidos para la diabetes y/o con antidiabéticos inyectables que no sean insulina.

Levemir tiene una acción prolongada y constante de reducción de azúcar a las 3 o 4 horas siguientes a la inyección. Levemir proporciona una cobertura de insulina basal de hasta 24 horas.

#### **2. Qué necesita saber antes de empezar a usar Levemir**

##### **No use Levemir**

- ▶ Si es alérgico a la insulina detemir o a alguno de los demás componentes de este medicamento, ver sección 6, Contenido del envase e información adicional.
- ▶ Si sospecha que va a sufrir una hipoglucemia (bajo nivel de azúcar en sangre), ver a) Resumen de efectos adversos graves y muy frecuentes en la sección 4.
- ▶ En bombas de perfusión de insulina.
- ▶ Si FlexPen se ha caído, se ha dañado o se ha roto.
- ▶ Si no se ha guardado de la forma correcta o se ha congelado, ver sección 5, Conservación de Levemir.
- ▶ Si la insulina no tiene un aspecto transparente, incoloro y acuoso como el agua.

Si alguna de estas circunstancias le afecta, no use Levemir. Consulte a su médico, enfermero o farmacéutico.

### **Antes de usar Levemir**

- ▶ Compruebe la etiqueta y asegúrese de que la insulina es del tipo que le han recetado.
- ▶ Utilice siempre una aguja nueva en cada inyección para prevenir contaminaciones.
- ▶ Las agujas y Levemir FlexPen no deben compartirse.
- ▶ Levemir FlexPen solo está indicado para inyectarse debajo de la piel. Consulte con su médico si necesita inyectarse la insulina por otro método.

### **Advertencias y precauciones**

Algunas afecciones y actividades pueden afectar a su requerimiento de insulina. Consulte a su médico:

- ▶ Si tiene problemas de riñón, hígado, glándulas suprarrenales, hipófisis o glándula tiroidea.
- ▶ Si hace más ejercicio físico de lo normal o si desea cambiar su dieta, ya que esto puede afectar a su nivel de azúcar en sangre.
- ▶ Si está enfermo, continúe el tratamiento con insulina y consulte a su médico.
- ▶ Si va a viajar al extranjero, las diferencias horarias entre países pueden afectar a su requerimiento de insulina y al momento de administración de la misma.
- ▶ Si sus niveles de albúmina son muy bajos, controle cuidadosamente sus niveles de azúcar en sangre. Hable sobre este tema con su médico.

### **Niños y adolescentes**

Levemir se puede utilizar en adolescentes y niños de 1 año de edad en adelante.

La seguridad y eficacia de Levemir en niños menores de 1 año de edad no ha sido establecida. No hay datos disponibles.

### **Otros medicamentos y Levemir**

Informe a su médico, enfermero o farmacéutico si está utilizando, ha utilizado recientemente o pudiera tener que utilizar cualquier otro medicamento.

Algunos medicamentos afectan a su nivel de azúcar en sangre y esto puede implicar que su dosis de insulina tenga que modificarse. A continuación se indican los principales medicamentos que pueden afectar a su tratamiento con insulina.

#### Su nivel de azúcar en sangre puede disminuir (hipoglucemia) si toma:

- Otros medicamentos para el tratamiento de diabetes
- Inhibidores de la monoaminoxidasa (IMAO) (utilizados para tratar la depresión)
- Beta-bloqueantes (utilizados para tratar el aumento de la tensión arterial)
- Inhibidores de la enzima convertidora de la angiotensina (ECA) (utilizados para tratar ciertas enfermedades del corazón o el aumento de la tensión arterial)
- Salicilatos (utilizados para aliviar el dolor y bajar la fiebre)
- Esteroides anabólicos (como testosterona)
- Sulfonamidas (utilizadas para tratar infecciones).

#### Su nivel de azúcar en sangre puede aumentar (hiperglucemia) si toma:

- Anticonceptivos orales (píldora anticonceptiva)
- Tiazidas (utilizadas para tratar el aumento de la tensión arterial o la retención de líquidos excesiva)
- Glucocorticoides (como “cortisona” utilizados para tratar la inflamación)
- Hormonas tiroideas (utilizadas para tratar las alteraciones de la glándula tiroidea)
- Simpaticomiméticos (como epinefrina [adrenalina] o salbutamol o terbutalina para tratar el asma)

- Hormona de crecimiento (medicamento para estimular el crecimiento somático y del esqueleto que influye de forma pronunciada en los procesos metabólicos)
- Danazol (medicamento que actúa sobre la ovulación).

Octreotida y lanreotida (utilizados para el tratamiento de la acromegalia, un trastorno hormonal poco frecuente que se suele dar normalmente en adultos de mediana edad, causado cuando la glándula pituitaria produce un exceso de hormona de crecimiento) pueden aumentar o disminuir sus niveles de azúcar en sangre.

Los beta-bloqueantes (utilizados para tratar el aumento de la tensión arterial) pueden debilitar o suprimir por completo los primeros síntomas de aviso que podrían ayudarle a reconocer cuándo tiene los niveles de azúcar en sangre bajos.

#### Pioglitazona (comprimidos utilizados para el tratamiento de diabetes tipo 2)

Algunos pacientes con diabetes tipo 2 de larga duración y enfermedad cardíaca o ictus previo que fueron tratados con pioglitazona e insulina, desarrollaron insuficiencia cardíaca. Informe a su médico, lo antes posible, si tiene signos de insuficiencia cardíaca tales como una inusual falta de aire, aumento rápido de peso o inflamación localizada (edema).

Si ha tomado cualquiera de los medicamentos aquí mencionados, informe a su médico, enfermero o farmacéutico.

#### **Bebidas alcohólicas y uso de Levemir**

- ▶ Si bebe alcohol, puede cambiar su necesidad de insulina ya que su nivel de azúcar en sangre puede verse aumentado o disminuido. Se recomienda realizar un control cuidadoso.

#### **Embarazo y lactancia**

- ▶ Si está embarazada, cree que podría estar embarazada o tiene intención de quedarse embarazada, consulte a su médico antes de utilizar este medicamento. Puede que sea necesario modificar la dosis de insulina mientras esté embarazada y tras el parto. Es importante para la salud de su bebé, un control cuidadoso de su diabetes y especialmente la prevención de hipoglucemias.
- ▶ Si está en periodo de lactancia, consulte a su médico ya que podría necesitar un ajuste en la dosis de insulina.

Consulte a su médico, enfermero o farmacéutico antes de utilizar cualquier medicamento mientras esté embarazada o en periodo de lactancia.

#### **Conducción y uso de máquinas**

- ▶ Por favor, pregunte a su médico si puede conducir o manejar una máquina:
  - Si tiene hipoglucemias frecuentemente.
  - Si le resulta difícil reconocer las hipoglucemias.

Si sus niveles de azúcar en sangre son bajos o altos, pueden afectar a su concentración y capacidad de reacción y por lo tanto, también a su capacidad para conducir un coche o manejar una máquina. Tenga en cuenta que podría poner en peligro su vida o la de otros.

#### **Información importante sobre alguno de los componentes de Levemir**

Levemir contiene menos de 23 mg (1 mmol) de sodio por dosis, por lo que se considera esencialmente “exento de sodio”.

### **3. Cómo usar Levemir**

## **Posología y cuándo administrarse la insulina**

Utilice siempre la insulina y ajuste la dosis exactamente tal y como le ha recomendado su médico. En caso de duda, consulte de nuevo a su médico, enfermero o farmacéutico.

Levemir se puede utilizar con insulinas de acción rápida administradas en relación con las comidas. En el tratamiento de la diabetes mellitus tipo 2, Levemir también se puede utilizar en combinación con comprimidos para la diabetes y/o con antidiabéticos inyectables que no sean insulina.

No cambie de insulina a no ser que su médico se lo diga.

Es posible que su médico deba realizarle un ajuste de la dosis si:

- su médico le cambia de un tipo o marca de insulina a otro, o
- su médico le ha añadido otro medicamento para el tratamiento de la diabetes, además de su tratamiento de Levemir.

## **Uso en niños y adolescentes**

Levemir se puede utilizar en adolescentes y niños de 1 año de edad en adelante.

No hay experiencia con el uso de Levemir en niños menores de 1 año de edad.

## **Uso en grupos de pacientes especiales**

Si tiene mal funcionamiento de los riñones o el hígado (insuficiencia renal o hepática), o si tiene más de 65 años, debe controlar su azúcar en sangre más frecuentemente y consultar con su médico los cambios en su dosis de insulina.

## **Cada cuánto inyectarse**

Cuando se utiliza en combinación con comprimidos para la diabetes y/o en combinación con antidiabéticos inyectables que no sean insulina, Levemir debe administrarse una vez al día. Cuando se utiliza como parte de un régimen bolo-basal, Levemir debe administrarse una o dos veces al día dependiendo de las necesidades del paciente. La dosis de Levemir debe ajustarse de forma individual. La inyección puede administrarse en cualquier momento del día, pero a la misma hora todos los días. En los pacientes que necesiten dos dosis al día para optimizar su control de azúcar en sangre, la dosis de la tarde puede administrarse por la tarde o antes de acostarse.

## **Cómo y dónde inyectarse**

Levemir se inyecta bajo la piel (administración subcutánea). Nunca debe inyectarse Levemir directamente en una vena (administración intravenosa) o músculo (administración intramuscular). Levemir FlexPen solo está indicado para inyectarse debajo de la piel. Consulte con su médico si necesita inyectarse la insulina por otro método.

En cada inyección, cambie el lugar de inyección dentro del área concreta de piel que suele utilizar. Esto puede reducir el riesgo de desarrollar abultamientos o depresiones en la piel (ver sección 4, Posibles efectos adversos). Las mejores zonas para la inyección son las siguientes: la parte frontal del muslo, la zona del abdomen y la parte exterior superior del brazo. Mida regularmente su nivel de azúcar en sangre.

## **Cómo manejar Levemir FlexPen**

Levemir FlexPen es una pluma precargada, desechable con un código de colores que contiene insulina detemir.

Lea atentamente las instrucciones de uso que se incluyen en este prospecto. Debe utilizar la pluma tal y como se describe en las instrucciones de uso.

Asegúrese siempre de que usa la pluma correcta antes de inyectarse la insulina.

### **Si usa más insulina de la que debe**

Si usa demasiada insulina, su nivel de azúcar en sangre puede llegar a ser muy bajo (hipoglucemia). Ver a) Resumen de efectos adversos graves y muy frecuentes en la sección 4.

### **Si olvidó usar su insulina**

Si olvidó inyectarse insulina, su nivel de azúcar en sangre puede llegar a ser muy alto (hiperglucemia). Ver c) Efectos de la diabetes en la sección 4.

### **Si interrumpe el tratamiento con su insulina**

No interrumpa el tratamiento con su insulina sin consultar a su médico, él le dirá lo que debe hacer. Esto podría producir niveles de azúcar en sangre muy altos (hiperglucemia grave) y cetoacidosis. Ver c) Efectos de la diabetes en la sección 4.

Si tiene cualquier otra duda sobre el uso de este medicamento, pregunte a su médico o farmacéutico.

## **4. Posibles efectos adversos**

Al igual que todos los medicamentos, este medicamento puede producir efectos adversos, aunque no todas las personas los sufran.

### **a) Resumen de efectos adversos graves y muy frecuentes**

**Bajo nivel de azúcar en sangre (hipoglucemia)** es un efecto adverso muy frecuente. Puede afectar a más de 1 de cada 10 personas.

Pueden aparecer niveles bajos de azúcar en sangre si:

- Se inyecta demasiada insulina.
- Come muy poco o se salta una comida.
- Hace más ejercicio de lo habitual.
- Bebe alcohol (ver sección 2, Bebidas alcohólicas y uso de Levemir).

Síntomas de aviso de bajo nivel de azúcar en sangre: sudor frío, piel fría y pálida, dolor de cabeza, palpitaciones, náuseas, hambre excesiva, cambios temporales en la visión, somnolencia, cansancio y debilidad no habituales, nerviosismo o temblor, ansiedad, confusión y dificultad de concentración.

Una bajada de azúcar en la sangre grave puede dar lugar a la pérdida de consciencia. Si una bajada de azúcar en sangre grave y prolongada no se trata, puede causar lesión cerebral (transitoria o permanente) e incluso la muerte. Puede recuperar la consciencia más rápidamente si le administra una inyección de glucagón una persona que sepa cómo hacerlo. Si le administran glucagón, debe tomar glucosa o un producto azucarado tan pronto como recupere la consciencia. Si no responde al tratamiento con glucagón, deberá ser tratado en un hospital.

Qué hacer si su nivel de azúcar en sangre es bajo:

- ▶ Si su nivel de azúcar en sangre es bajo, tome comprimidos de glucosa o bien un producto azucarado (caramelos, galletas, zumo de frutas). Mida su nivel de azúcar en sangre si le es posible y luego descanse. Lleve siempre consigo comprimidos de glucosa o alimentos que contengan azúcar, por si acaso lo necesita.
- ▶ Cuando los síntomas de la hipoglucemia hayan desaparecido o cuando los niveles de azúcar en sangre se hayan estabilizado, continúe el tratamiento con insulina, como de costumbre.

- ▶ Si ha tenido unos niveles de azúcar en sangre tan bajos que le han causado inconsciencia, si ha necesitado que le administraran una inyección de glucagón, o si ha tenido muchas bajadas de los niveles de azúcar en sangre, hable con su médico. Quizá tenga que ajustar la cantidad o pauta de administración de insulina, alimentación o ejercicio.

Informe a los demás de que tiene diabetes y de cuáles pueden ser las consecuencias, incluyendo el riesgo de perder la consciencia debido a una bajada en el nivel de azúcar en sangre. Infórmeles de que si se queda inconsciente deben recostarle de lado y buscar inmediatamente asistencia médica. No deben darle nada de comer o beber ya que podría asfixiarse.

**Reacción alérgica grave** a Levemir o a alguno de sus componentes (llamada reacción alérgica sistémica) es un efecto adverso muy raro, pero potencialmente mortal. Puede afectar hasta 1 de cada 10.000 personas.

Consulte inmediatamente al médico:

- Si los signos de alergia se extienden a otras partes de su cuerpo
- Si de repente se siente enfermo y tiene sudores, vómitos, dificultad para respirar, palpitaciones, se siente mareado.
- ▶ Si nota cualquiera de estos síntomas, consulte a su médico inmediatamente.

## b) Lista de otros efectos adversos

### **Efectos adversos poco frecuentes**

Pueden afectar hasta 1 de cada 100 personas.

Signos de alergia: Pueden aparecer reacciones alérgicas locales en el lugar de la inyección (dolor, enrojecimiento, ronchas, inflamación, hematomas, hinchazón y picor). Estas reacciones suelen desaparecer después de unas pocas semanas de tratamiento. Si los síntomas no desaparecen, o si se extienden por su cuerpo, consulte a su médico inmediatamente. Ver también Reacción alérgica grave más arriba.

Problemas visuales: Al empezar el tratamiento con insulina puede tener problemas con su visión, pero esta alteración suele ser temporal.

Cambios en el lugar de la inyección (lipodistrofia): El tejido graso bajo la piel en la zona de inyección puede reducirse (lipoatrofia) o aumentar (lipohipertrofia). Cambiando el lugar de inyección dentro de un área, se reduce el riesgo de desarrollar estos cambios en la piel. Si nota que su piel forma depresiones o está más gruesa en el área de inyección, hable con su médico o su enfermero. Estas reacciones pueden volverse más graves o pueden afectar a la absorción de su insulina si se inyecta en ese lugar.

Hinchazón de las articulaciones: Al empezar el tratamiento con insulina la acumulación de líquido puede causar inflamación de los tobillos y otras articulaciones. Este efecto suele desaparecer rápidamente. Si no, consulte a su médico.

Retinopatía diabética (una enfermedad de los ojos relacionada con la diabetes que puede llevar a la pérdida de visión): Si tiene retinopatía diabética y su nivel de azúcar en sangre mejora muy rápidamente, la retinopatía puede empeorar. Consulte a su médico.

### **Efectos adversos raros**

Pueden afectar hasta 1 de cada 1.000 personas.

Neuropatía dolorosa (dolor debido a que el nervio está dañado): si su nivel de azúcar en sangre mejora muy rápidamente, puede sufrir un dolor relacionado con el nervio, esto es lo que se llama neuropatía dolorosa aguda y es habitualmente pasajera.

## **Comunicación de efectos adversos**

Si experimenta cualquier tipo de efecto adverso, consulte a su médico, farmacéutico o enfermero, incluso si se trata de posibles efectos adversos que no aparecen en este prospecto. También puede comunicarlos directamente a través del Sistema Español de Farmacovigilancia de Medicamentos de Uso Humano: [www.notificaRAM.es](http://www.notificaRAM.es). Mediante la comunicación de efectos adversos usted puede contribuir a proporcionar más información sobre la seguridad de este medicamento.

### c) Efectos de la diabetes

#### Alto nivel de azúcar en sangre (hiperglucemia)

Pueden aparecer niveles altos de azúcar en sangre si:

- No se ha inyectado suficiente insulina.
- Si olvida inyectarse la insulina o interrumpe el tratamiento con insulina.
- Si repetidamente se inyecta menos insulina de la que necesita.
- Si padece una infección o fiebre.
- Si come más de lo normal.
- Si hace menos ejercicio físico de lo normal.

Síntomas de aviso de alto nivel de azúcar en sangre:

Los síntomas de aviso aparecen gradualmente. Estos incluyen: aumento en la necesidad de orinar, sed, pérdida de apetito, sensación de mareo (náuseas o vómitos), somnolencia o cansancio, piel seca y enrojecida, sensación de sequedad en la boca y aliento con olor afrutado (acetona).

Qué hacer si su nivel de azúcar en sangre es muy alto:

- ▶ Si nota cualquiera de los síntomas descritos: controle su nivel de azúcar en sangre, controle el nivel de cetona en la orina si es posible y consulte inmediatamente al médico.
- ▶ Estos pueden ser síntomas de un trastorno muy grave llamado cetoacidosis diabética (se acumula ácido en la sangre debido a que el cuerpo degrada la grasa en lugar del azúcar). Si no se trata, podría producir un coma diabético y la muerte.

## 5. Conservación de Levemir

Mantener este medicamento fuera de la vista y del alcance de los niños.

No utilice este medicamento después de la fecha de caducidad que aparece en la etiqueta del FlexPen y en el envase después de CAD. La fecha de caducidad es el último día del mes que se indica.

Conservar siempre el capuchón de la pluma en su FlexPen, cuando no se esté utilizando, para protegerlo de la luz.

Levemir debe protegerse del calor y la luz excesivos.

**Antes de abrir:** Levemir FlexPen que no se esté utilizando debe conservarse en la nevera entre 2°C y 8°C, alejado del elemento refrigerador. No congelar.

**Durante el uso o cuando se lleva como repuesto:** Puede llevar encima su Levemir FlexPen y conservarlo a una temperatura por debajo de 30°C o en nevera (entre 2°C y 8°C) durante 6 semanas. Si se refrigera, mantener alejado del elemento refrigerador. No congelar.

Los medicamentos no se deben tirar por los desagües ni a la basura. Pregunte a su farmacéutico cómo deshacerse de los envases y de los medicamentos que ya no necesita. De esta forma, ayudará a proteger el medio ambiente.

## 6. Contenido del envase e información adicional

### Composición de Levemir

- El principio activo es insulina detemir. Cada ml contiene 100 unidades de insulina detemir. Cada pluma precargada contiene 300 unidades de insulina detemir en 3 ml de solución inyectable. 1 unidad de insulina detemir corresponde a 1 unidad internacional de insulina humana.
- Los demás componentes son glicerol, fenol, metacresol, acetato de zinc, fosfato disódico dihidrato, cloruro sódico, ácido clorhídrico, hidróxido sódico y agua para inyección.

### **Aspecto del producto y contenido del envase**

Levemir se presenta como una solución inyectable.

Envases que contienen 1 (con o sin agujas), 5 (sin agujas) y 10 (sin agujas) plumas precargadas de 3 ml. Puede que no todas las presentaciones estén comercializadas.

### **Titular de la autorización de comercialización y responsable de la fabricación**

#### Titular de la autorización de comercialización

Novo Nordisk A/S, Novo Allé, DK-2880 Bagsværd, Dinamarca

#### Responsable de la fabricación

El responsable de la fabricación puede identificarse por el número de lote impreso en la tapa del cartón y en la etiqueta:

- Si el segundo y el tercer caracteres son S6, P5, K7, R7, VG, FG o ZF, el responsable de la fabricación es Novo Nordisk A/S, Novo Allé, DK-2880 Bagsværd, Dinamarca.
- Si el segundo y el tercer caracteres son H7 o T6, el responsable de la fabricación es Novo Nordisk Production SAS, 45 Avenue d'Orléans, F-28000 Chartres, Francia.

**Al dorso se incluyen las instrucciones de uso de FlexPen.**

**Fecha de la última revisión de este prospecto: 04/2018**

### **Otras fuentes de información**

La información detallada de este medicamento está disponible en la página web de la Agencia Europea de Medicamentos: <http://www.ema.europa.eu>.



## Instrucciones de uso de LEVEMIR solución inyectable en FlexPen

**Lea atentamente las siguientes instrucciones antes de utilizar su FlexPen.** Si no sigue las instrucciones cuidadosamente, puede administrarse muy poca o demasiada insulina, lo cual podría producir un nivel de azúcar en sangre demasiado alto o demasiado bajo.

FlexPen es una pluma precargada dosificadora de insulina. Se pueden seleccionar dosis de 1 a 60 unidades en incrementos de 1 unidad. FlexPen está diseñado para ser utilizado con las agujas desechables NovoFine o NovoTwist de una longitud de hasta 8 mm. Como medida de precaución, lleve siempre un dispositivo de administración de insulina de repuesto por si el FlexPen que está usando se perdiese o se estropease.



### Cuidados de la pluma

Debe manejar su FlexPen con cuidado.

Si se cae, daña o golpea, hay riesgo de que se salga la insulina. Esto podría causar una dosificación inexacta, lo que puede producir un nivel de azúcar en sangre demasiado alto o demasiado bajo.

Puede limpiar la parte exterior de su FlexPen con un algodón impregnado en alcohol. No debe sumergirlo, lavarlo, ni lubricarlo ya que la pluma se puede estropear.

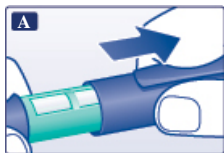
No rellene su FlexPen.

### Preparación de Levemir FlexPen

**Compruebe el nombre y la etiqueta de color de su pluma para asegurarse de que contiene el tipo correcto de insulina.** Esto es especialmente importante si utiliza más de un tipo de insulina. Si utiliza un tipo de insulina equivocado, su nivel de azúcar en sangre puede llegar a ser demasiado alto o demasiado bajo.

**A**

Retire el capuchón de la pluma.



**B**

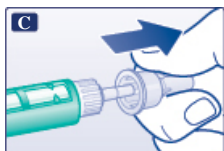
Retire la lengüeta de papel de una nueva aguja desechable.

Enrosque la aguja recta y firmemente en su FlexPen.



**C**

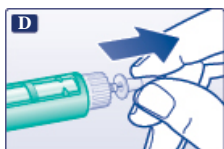
Retire el capuchón exterior grande de la aguja y guárdelo para más tarde.



#### D

Retire el capuchón interior de la aguja y deséchelo.

No intente volver a poner nunca el capuchón interior de la aguja. Podría pincharse con la aguja.



- ⚠ Utilice siempre una aguja nueva para cada inyección. Así se reduce el riesgo de contaminación, infección, pérdida de insulina, que las agujas se atasquen y de que se administren dosificaciones inexactas.
- ⚠ Tenga cuidado de no doblar o estropear la aguja antes de su uso.

### Comprobación del flujo de insulina

**Antes de cada inyección se pueden producir pequeñas cantidades de aire en el cartucho durante el uso normal. Para evitar la inyección de aire y asegurar una dosificación adecuada:**

#### E

Gire el selector de dosis hasta seleccionar 2 unidades.



#### F

Sujete su FlexPen con la aguja apuntando hacia arriba y golpee el cartucho suavemente con el dedo unas cuantas veces para hacer que las burbujas de aire se depositen en la parte superior del cartucho.



#### G

Manteniendo la aguja hacia arriba, presione el pulsador a fondo. El selector de dosis vuelve a 0.

Una gota de insulina debería aparecer en la punta de la aguja. Si no, cambie la aguja y repita el procedimiento hasta un máximo de 6 veces.

Si una gota de insulina no aparece todavía, la pluma es defectuosa y debe utilizar una nueva.



- ⚠ Asegúrese siempre de que aparezca una gota en la punta de la aguja antes de inyectarse. Así se asegura de que la insulina fluye. Si no aparece una gota, no se inyectará insulina, aunque el selector de dosis se mueva. Esto puede indicar que la aguja está bloqueada o dañada.
- ⚠ Compruebe siempre el flujo antes de inyectarse. Si no comprueba el flujo, podría recibir una cantidad de insulina insuficiente o incluso inexistente. Esto podría producir un nivel de azúcar en sangre demasiado alto.

## Selección de dosis

**Compruebe que el selector de dosis señala el 0.**

### H

Gire el selector de dosis para seleccionar el número de unidades que necesita inyectarse.

La dosis se puede corregir hacia delante y hacia atrás girando el selector de dosis en cualquier dirección hasta que la dosis corregida esté alineada con el marcador de dosis. Cuando gire el selector de dosis tenga cuidado de no presionar el pulsador, ya que la insulina se puede salir.

No puede seleccionar una dosis mayor que el número de unidades que quedan en el cartucho.



- ⚠ Antes de inyectarse la insulina, utilice siempre el selector de dosis y el marcador de dosis para ver cuántas unidades ha seleccionado.
- ⚠ No cuente los clics de la pluma. Si selecciona una dosis incorrecta y se la inyecta, su nivel de azúcar en sangre puede llegar a ser demasiado alto o demasiado bajo. No utilice la escala de insulina restante, ya que solo muestra la cantidad aproximada de insulina que queda en la pluma.

## Inyección

**Inserte la aguja bajo la piel. Utilice la técnica de inyección indicada por su médico o enfermero.**

### I

Inyecte la dosis presionando el pulsador hasta el fondo de tal forma que el 0 se quede alineado con el marcador de dosis. Tenga cuidado de presionar el pulsador solamente cuando se esté inyectando.

Girando el selector de dosis no inyectará insulina.

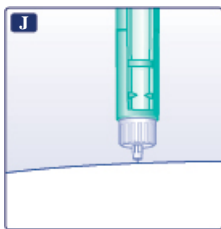


**J**

Mantenga el pulsador completamente presionado y mantenga la aguja bajo la piel durante al menos 6 segundos. Esto asegurará que se ha inyectado la dosis completa.

Retire la aguja de la piel y una vez lo haya hecho deje de presionar el pulsador.

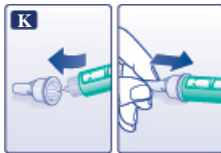
Asegúrese siempre que el selector de dosis vuelve a 0 después de la inyección. Si el selector de dosis se detiene antes de llegar a 0, no se ha administrado la dosis completa, lo que podría resultar en un nivel de azúcar en sangre demasiado alto.



**K**

Tape la aguja con el capuchón exterior grande sin tocarla. Cuando la aguja esté cubierta, presione con cuidado el capuchón exterior grande completamente y entonces desenrosque la aguja.

Deséchela con cuidado y ponga el capuchón de la pluma de nuevo en su FlexPen.



- ⚠ Retire siempre la aguja después de cada inyección y conserve su FlexPen sin la aguja puesta. Así se reduce el riesgo de contaminación, infección, pérdida de insulina, que las agujas se atasquen y de que se administren dosificaciones inexactas.

### Otra información importante

- ⚠ Las personas que atienden a estos pacientes deben tener mucho cuidado cuando manejen agujas usadas para reducir el riesgo de pinchazos accidentales e infecciones.
- ⚠ Deseche su FlexPen usado con cuidado sin dejar la aguja puesta.
- ⚠ Nunca comparta la pluma o las agujas con otras personas. Esto podría producir infecciones.
- ⚠ Nunca comparta la pluma con otras personas. Su medicamento podría ser perjudicial para la salud de estas personas.
- ⚠ Mantenga siempre la pluma y las agujas fuera de la vista y del alcance de otras personas, especialmente de los niños.